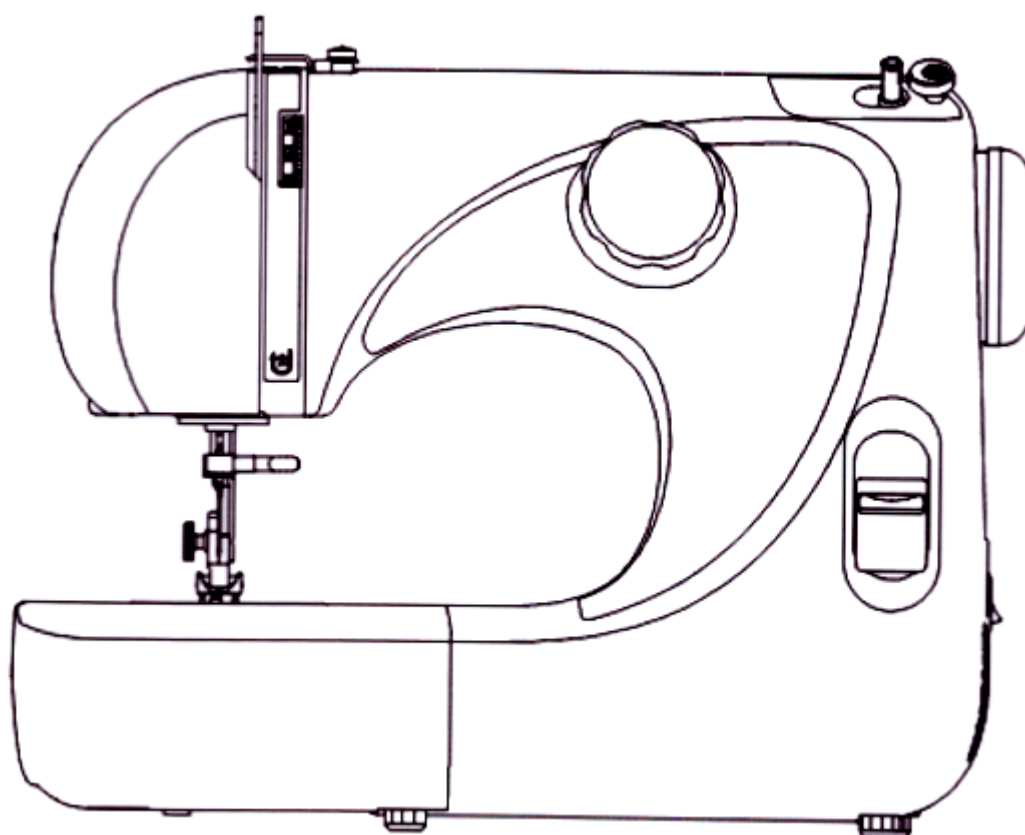


JANETE

МАШИНА ШВЕЙНАЯ БЫТОВАЯ

Руководство по эксплуатации

МОДЕЛЬ 565



Важно: прежде чем приступить к шитью, Вы должны полностью ознакомиться с данным руководством.

Важные инструкции по безопасности

При использовании электрического оборудования, необходимо соблюдать базовые меры безопасности, включая следующие.

Прочтите данный документ прежде чем приступать к работе с данной швейной машиной.

ОПАСНОСТЬ – во избежание риска поражения током:

1. Не используйте данное оборудование в качестве игрушки. Следите за тем, чтобы данное оборудование не использовалось малолетними детьми или вблизи детей.
2. Данное оборудование может использоваться детьми, начиная с 8 лет, а также лицами с ограниченными физическими, сенсорными или умственными способностями, лицами без опыта, в случае если над ними осуществляется контроль, или, если их инструктируют в отношении осуществления безопасной работы. Дети не должны использовать оборудование в качестве игрушки. Очистка и обслуживание оборудования не должны осуществляться детьми без контроля взрослых.
3. Используйте данную швейную машину только по назначению, в соответствии с данным руководством. Используйте только те дополнительные устройства, которые рекомендует производитель, и, которые указаны в данном руководстве.
4. Никогда не работайте на данной машине, в случае если провод или вилка повреждены, в случае если машина работает ненадлежащим образом, в случае если она падала или повреждена или, если оборудование падало в воду. В случае если машина была подвержена физическому, механическому воздействию, указанному выше, отдайте ее в ближайший дилерский или сервисный центр на проверку, ремонт или в целях электрической или механической регулировки.
5. Машина должна работать только с открытыми вентиляционными отверстиями. Периодически чистите вентиляционные области машины и ножную педаль от пыли, грязи и остатков материи. Не роняйте машину и не засовывайте никаких объектов в отверстия.
6. Используйте оборудование только в помещении.
7. Не используйте в местах с высокой концентрации аэрозолей или в помещении с принудительной подачей кислорода.
8. Для того чтобы отключить машину, нажмите на кнопку («О»), чтобы она стала в позицию «Отключено». Затем достаньте вилку из розетки.
9. Не тяните вилку из розетки за шнур, берите вилку за корпус.
10. Не подносите пальцы ни к каким подвижным частям машины. Особое внимание нужно уделять области иглы.
11. Никогда не прошивайте материалы с поврежденной игольной пластиной, так как это может привести к повреждению или поломке иглы.
12. Не используйте кривые иглы.
13. Не тяните и не толкайте ткань в процессе прошивания. Это может привести к искривлению иглы, что, в свою очередь, приведет к ее поломке.
14. При осуществлении настроек в области иглы (таких как: заправка нити, замена иглы, замена шпульки или замена прижимной лапки, и т.д.) отключайте питание машины («О»).
15. Всегда доставайте вилку из розетки при необходимости снятия крышек и корпуса, смазки машины, или при выполнении иных регулировочных операций, указанных в данном руководстве
16. Во избежание повреждений, обратите внимание на следующее:

-- В случае если Вам необходимо выйти из-за машины в другую комнату/помещение, отключайте питание машины;

-- Отключите питание машины и достаньте вилку из розетки, в случае осуществления технического обслуживания

ВНИМАНИЕ – Подвижные части – Чтобы сократить риск травмы, отключите питание машины перед тем, как приступить к ее обслуживанию. Закройте все крышки и установите корпус, прежде чем запускать машину.

СОХРАНЯЙТЕ ДАННОЕ РУКОВОДСТВО

Продукция прошла процедуру подтверждения соответствия требованиям ТР ТС 004/2011 «О безопасности низковольтного оборудования», ТР ТС 020/2011 «Электромагнитная совместимость технических средств», ТР ЕАЭС 037/2016 «Об ограничении применения опасных веществ в изделиях электротехники и радиотехники» и маркируется единым знаком обращения продукции на рынке государств-членов Таможенного Союза.

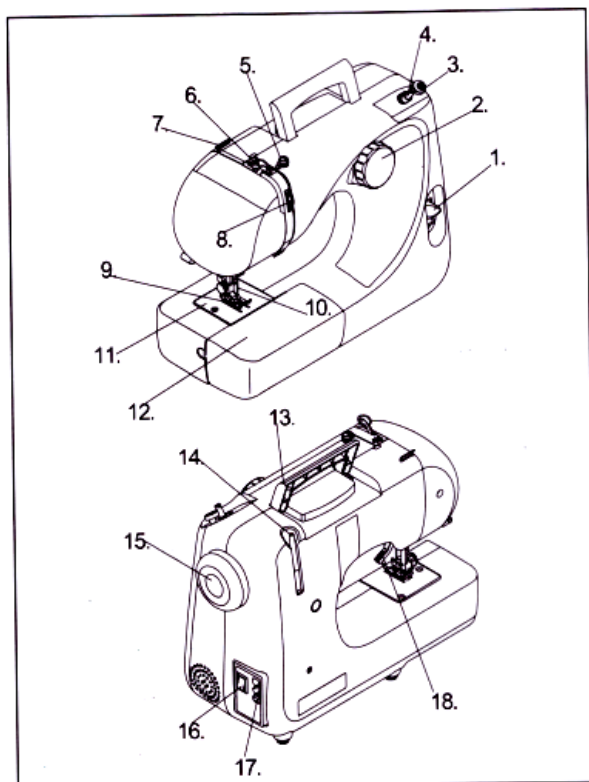


Обращаем Ваше внимание на то, что утилизация данной продукции должна быть осуществлена в соответствии с государственным законодательством в отношении утилизации электрической/электронной продукции. В случае если у Вас возникли сомнения, просим связаться с Вашим местным продавцом.

СОДЕРЖАНИЕ

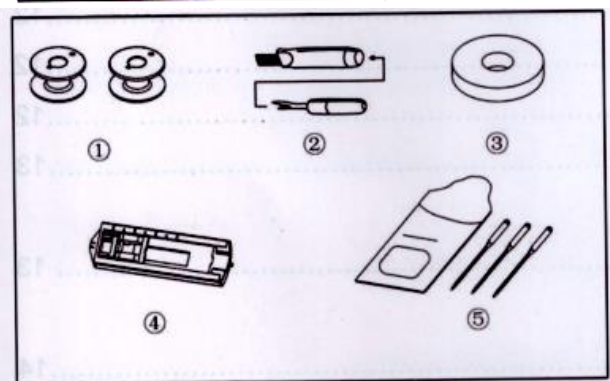
Часть I – Идентификация швейной машины	
Идентификация	3
Аксессуары	3
Часть II – Подготовка к шитью	
Подключение питания	4
Прошивание в обратную сторону	4
Рычаг подъема лапки	4
Замена прижимной лапки	5
Выдвижной стол / коробка для аксессуаров	5
Регулятор выбора стежков и индикация	5
Замена иглы	6
Таблица соотношения игл, ниток и тканей	6
Извлечение шпульного колпачка и шпульки	7
Намотка шпульки	8
Установка шпульки в шпульный колпачок	9
Заправка верхней нити	10
Вытягивание шпульной нити	11
Регулировка натяжения верхней нити	12
Часть III Базовый стежок	
Прямой стежок	13
Базовый зигзагообразный стежок	14
Обметочный стежок	14
Множественный зигзаг	14
Потайной стежок	15
Часть IV Декоративный стежок	
Декоративный стежок	15
Часть V Выполнение петли	
Техника выполнения петли	16
Петля с каркасной нитью	16
Часть VI – чистка машины	
Чистка механизма рейки продвижения материала	17
Демонтаж, чистка и сборка челнока	17
Замена лампочки (Модель 565, МС 695)	18
Устранение неполадок	18-19

Часть I – Идентификация швейной машины



Идентификация

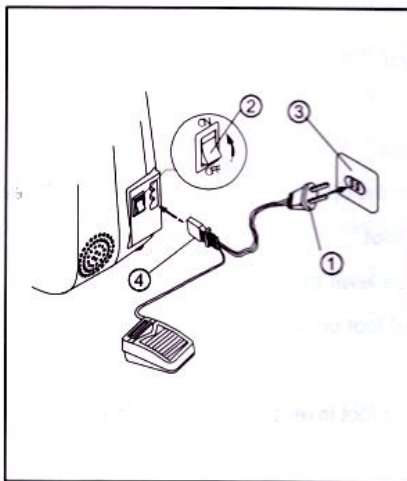
1. Рычаг обратного стежка
2. Регулятор выбора вида шва
3. Стопор намотки шпульки
4. Вал для намотки шпульки
5. Направитель намотки шпульной нити
6. Рычаг нитепротягивателя
7. Нитенаправитель
8. Регулятор натяжения нити
9. Прижимная лапка
10. Игла
11. Игольная пластина
12. Выдвижной стол
13. Ручка для переноски
14. Стержень держателя катушки
15. Маховик
16. Переключатель питания/лампочки
17. Разъем под кабель питания и педаль
18. Рычаг подъема лапки



Аксессуары

- (1) Шпулька
- (2) расспарыватель/щетка
- (3) Войлочные накладки
- (4) Прижимная лапка для обметывания петель
- (5) Иглы

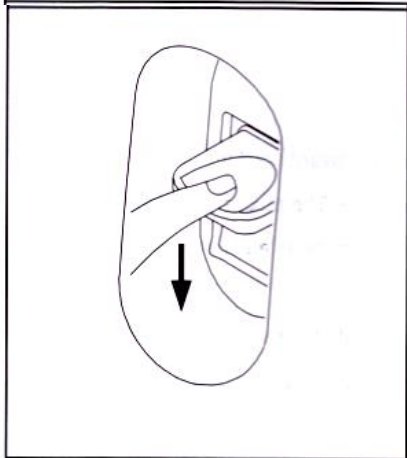
Часть II – Подготовка к шитью



Подключение питания оборудования

- (1) Вилка питания
- (2) Переключатель питания
- (3) Источник питания
- (4) Штекер под разъем питания

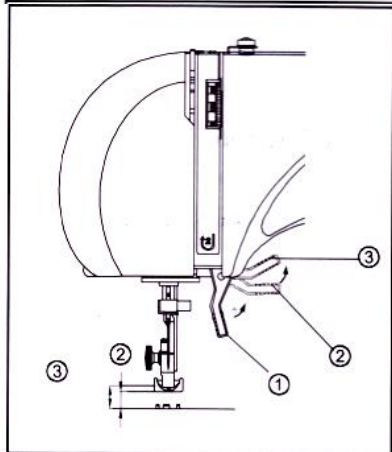
Прежде чем приступить к подключению питания, убедитесь, что характеристики электрической сети соответствует по характеристикам потребляемого питания машины.



1. Нажмите на кнопку питания (чтобы она находилась в положении «Отключено»)
2. Вставьте штекер питания в разъем
3. Вставьте вилку в розетку
4. Включите питание оборудования

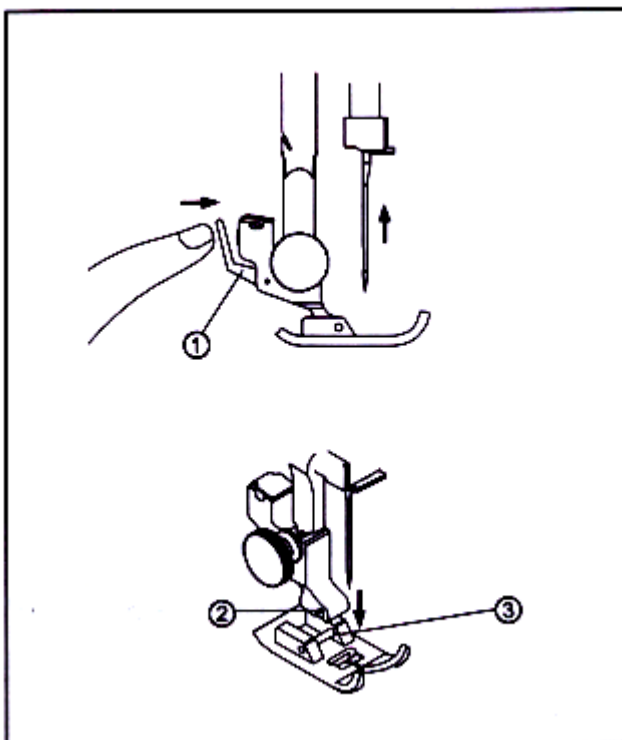
Обратное шитье

Нажмите на рычаг обратного хода для того, чтобы начать шитье в обратном направлении.



Рычаг подъема прижимной лапки

- (1) Рычаг подъема лапки
- (2) Поднимите рычаг в среднее положение, чтобы вставить или достать ткань
- (3) Поднимите рычаг в верхнюю позицию для того, чтобы заменить прижимную лапку или, чтобы извлечь плотную ткань



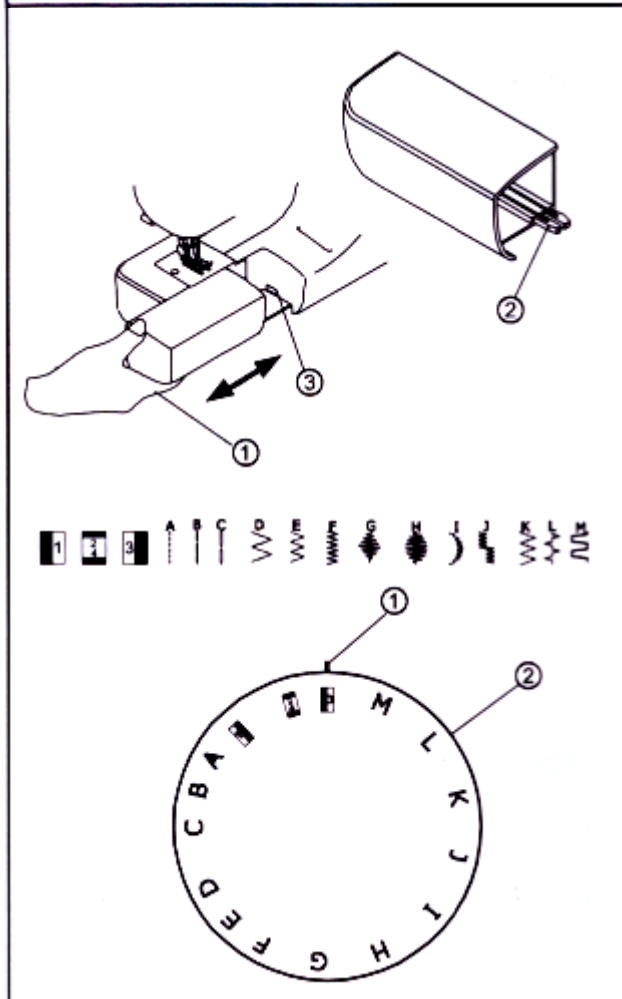
Замена прижимной лапки

- (1) Рычаг прижимной лапки
- (2) Выемка на держателе лапки
- (3) Ось прижимной лапки

Убедитесь, что игла находится в верхнем положении. Поднимите рычаг подъема лапки.

Установка прижимной лапки

1. Поднимите подъема лапки, чтобы снять прижимную лапку.
2. Поместите требуемую лапку на игольную пластину вровень с отверстием в игольной пластине.
3. Опустите рычаг подъема лапки таким образом, чтобы держатель лапки зацепил прижимную лапку за ось.



Выдвижной стол/ коробка для аксессуаров

Выдвижение

Как указано на схеме слева, возьмитесь за выдвижной стол и потяните его в сторону. Выдвижной стол может быть использован как дополнительное место для работы. В снятом состоянии - появляется дополнительное место для обработки узких участков изделий (рукавов, нижних частей брюк)

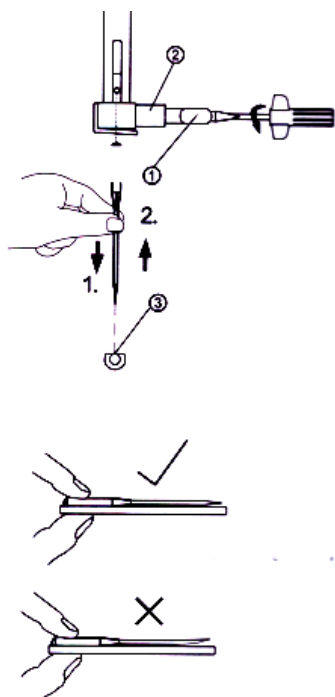
Установка

Нажмите на выдвижной стол в сторону машины и полностью вставьте его на место до характерного щелчка.

- (1) Выдвижной стол
- (2) Выступающая часть
- (3) Отверстие для фиксации дополнительной платформы.

Регулятор выбора вида шва

1. Для того чтобы выбрать вид шва (стежок), убедитесь, что игла находится в верхнем положении.
2. После этого вращайте регулятор (1), пока требуемый стежок не сравняется с контрольной отметкой (1).



Замена иглы

1. Отключите питание оборудования, поверните маховик, чтобы поднять иглу в верхнее положение и опустить прижимную лапку. Поверните винт зажима иглы против часовой стрелки, чтобы достать иглу.

2. Вставьте новую иглу в отверстие для установки иглы таким образом, чтобы ее плоская часть смотрела назад, установите иглу до упора, затем затяните винт зажима иглы

(1) Винт зажима иглы

(2) Зажим иглы

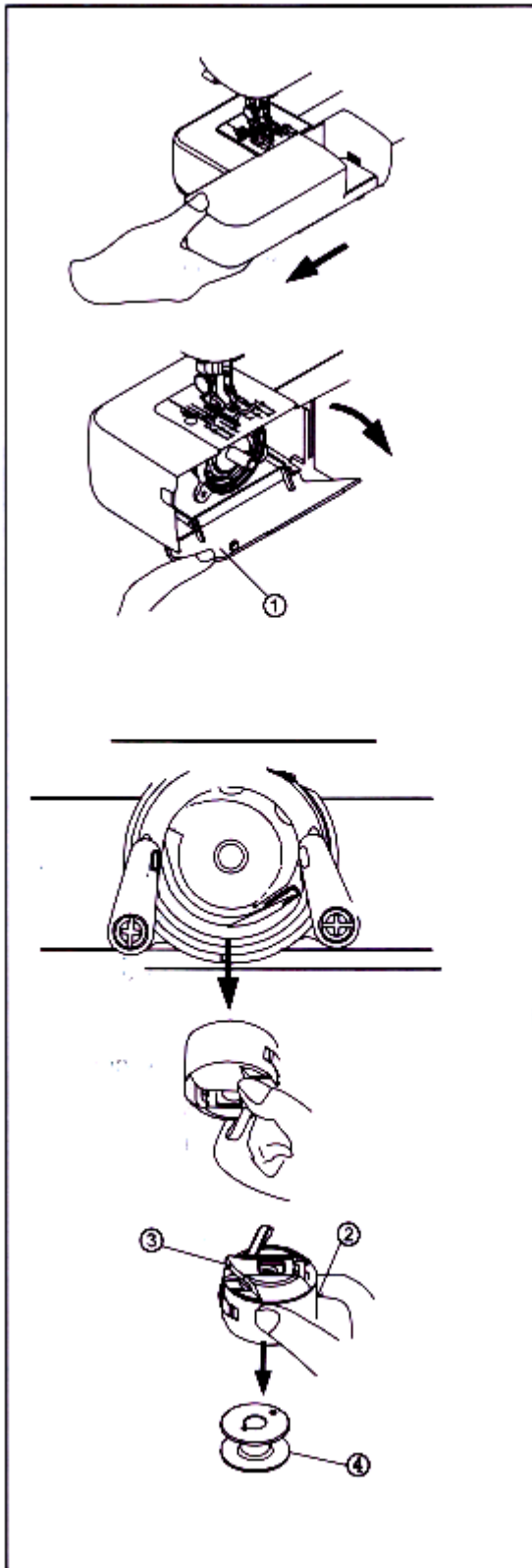
(3) Игольная пластина

Игла будет заменяться часто, так как она может затупиться, или сломаться. В противном случае, невыполнение данного указания может привести к повреждению ткани.

Таблица соотношения игл, нитей и ткани

Ткань		Нить	№
Тонкая ткань	Шелк, вуаль, льняной батист, органза, жоржет, основовязаное полотно	Тонкая шелковая нить 80-100	9 (65)
		Тонкая хлопковая нить 80-100	Или 11 (75)
Средняя ткань	льняное полотно, полотна и изделия из хлопка, пике, саржа, двухфунтурное кругловязаное полотно	Тонкая полиэстровая нить 80-100	
		Тонкая шелковая нить 50	
Плотная ткань	Джинс, прочный хлопчатобумажный материал, габардин, ткань с покрытием, шерсть, парусина	Хлопковая нить 60-80	11 (65)
		Синтетическая нить 50-80	Или 14 (90)
		50 хлопковая нить	14 (90)
		Шелковая нить 50	14 (90)
		Хлопковая нить 40-50	Или 16 (100)
		Синтетическая нить 40-50	
		Стержневая основная нить	
		Шелковая нить 30	16 (100)
		Хлопковая нить 30	

Для стандартного шитья подходят иглы №11 или №14. Тонкая игла для шитья тонких тканей, а толстые прочные иглы – для шитья плотных тканей.



Намотка шпульки

1. Извлечение шпульного колпачка

Снимите дополнительную платформу, откройте крышку отсека челнока. Поднимите иглу в верхнее положение повернув маховик на себя

(1) Отсек челнока

Держите язычок шпульного колпачка и извлеките шпульный колпачок из челнока

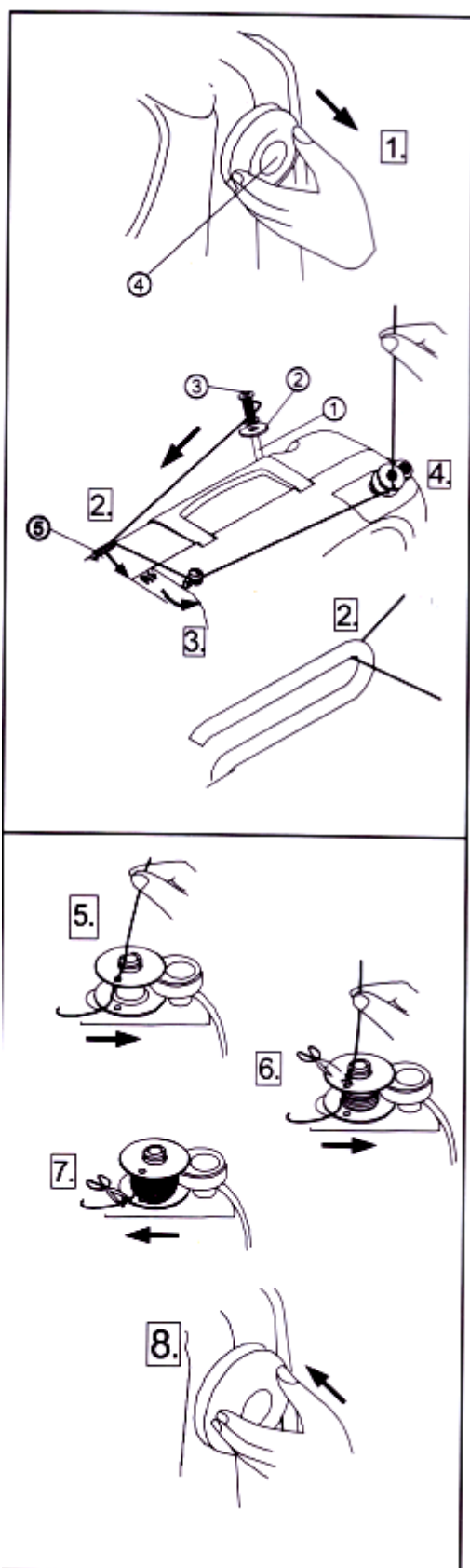
(2) Шпульный колпачок

(3) Язычок

2. Извлечение шпульки

После открытия язычка, шпулька, указанная на схеме, выпадет из шпульного колпачка.

(4) Шпулька



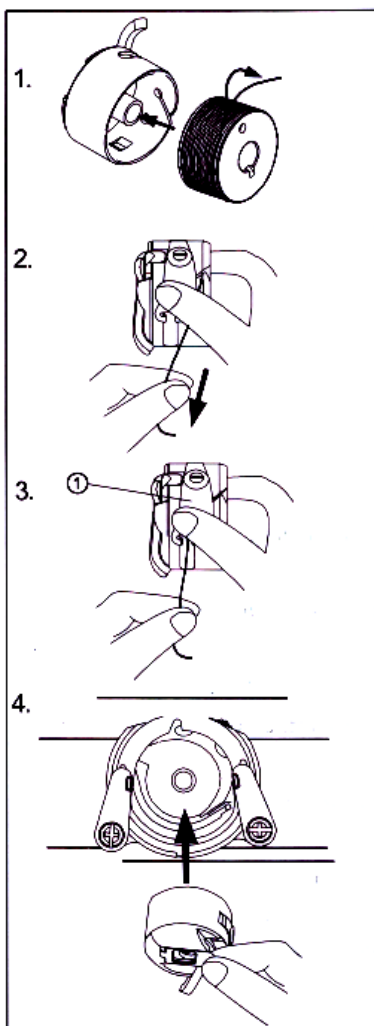
3. Намотка шпульки

1. Потяните за маховик по направлению к себе для того, чтобы освободить сцепную муфту, в процессе намотки шпульки иглу будет невозможно подвинуть.

Потяните за стержень держателя катушки на задней части машины, поместите войлочные накладки и вставьте двойной стержень в держатель катушки с направлением нити, как указано на изображении.

- (1) Стержень держателя катушки
- (2) Войлочные накладки
- (3) Направление нити для заправки в шпулю
- (4) Маховик
- (5) Нитенаправитель

2. Проденьте нить из шпульки через нитенаправитель, как указано на изображении.
3. Намотайте нить вокруг шпульки
4. Поместите шпульку на наматывающий вал и проденьте нижнюю нить через малое отверстие шпульки наружу изнутри.
5. Нажмите на наматывающий вал чтобы он сдвинулся вправо.
6. Возьмите конец нити рукой и запустите машину. После намотки нити на шпулю, остановите машину и обрежьте конец нити возле малого отверстия шпульки.
7. Перезапустите оборудования. После полной намотки шпульки, машина остановится автоматически. В это время остановите машину, нажмите на вал по направлению влево намотчика, чтобы он вернулся в начальную позицию и обрежьте нить.
8. Нажмите на маховик, чтобы сцепная муфта сомкнулась.



Установка шпульки в шпульный колпачок

1. Держите шпульку в правой руке, нить должна вращаться по часовой стрелке.

2. Вставьте шпульку в колпачок, оставляя конец нити около 10 см.

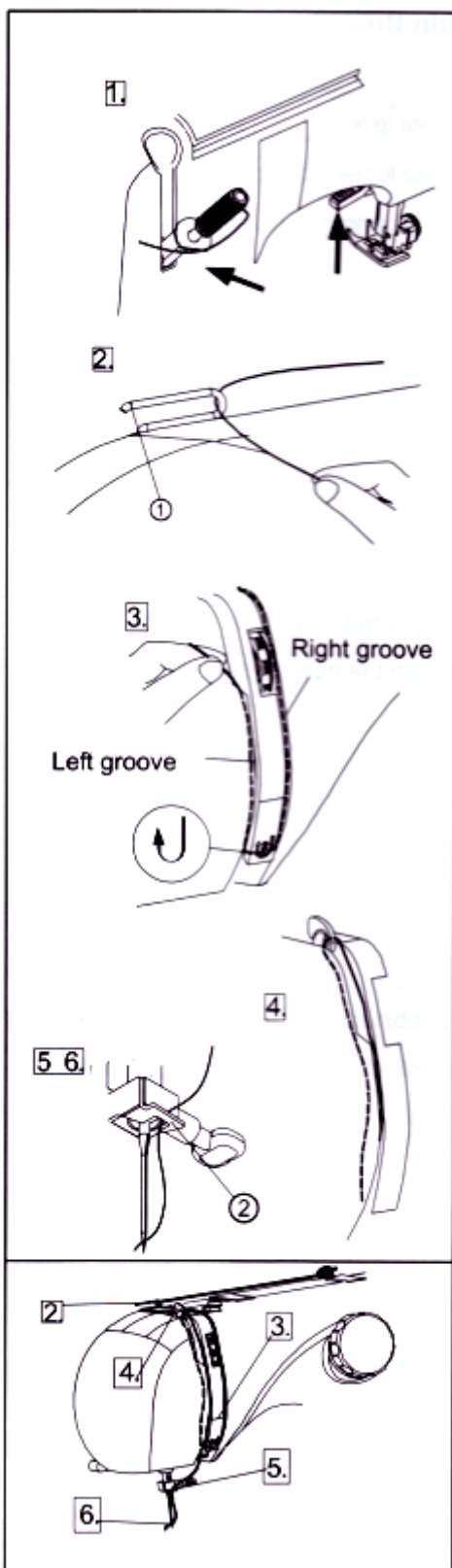
3. Потяните нить через окошко в колпачке, а затем под пружиной натяжения. Когда шпулька будет на месте, Вы услышите щелчок.

(1) Пружина натяжения

4. Держите язычок открытым, верхушка язычка должна смотреть вверх. Продвиньте шпульный колпачок на ось челнока таким образом, чтобы нить находилась по направлению к Вам.

ПРИМЕЧАНИЕ: Убедитесь, что ось челнока полностью входит в отверстие шпульного колпачка.

Верните язычок на место, чтобы зафиксировать шпульный колпачок.



Заправка верхней нити

1. Разместите катушку ниток на стержне держателя катушки в направлении, указанном на изображении. Поворачивайте маховик таким образом, чтобы поднять рычаг нитепритягвателя в верхнее положение. Поднимите прижимную лапку.

2. Проведите нить вокруг направителя нити (1)

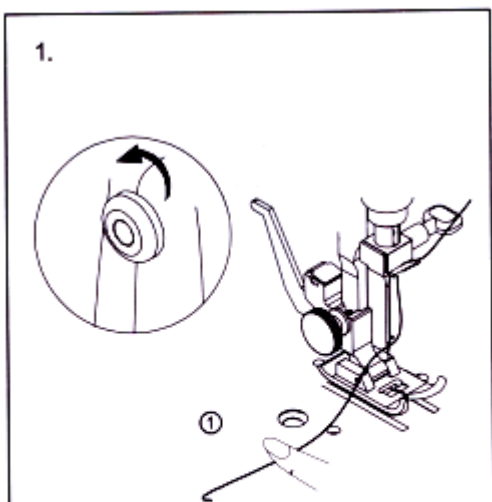
3. Протяните верхнюю нить вниз вокруг стопорной пружины справа, проведите ее вокруг основания стопорной пружины и слева вверх через углубление слева.

4. Справа налево потяните за верхнюю нить через рычаг нитепритягивателя, вставьте ее в отверстие на нитепритягивателе и потяните нить вниз вдоль углубления слева.

5.Потяните верхнюю нить через направитель на игловоде (2).

6. Заправьте нить в игольное отверстие по направлению спереди назад.

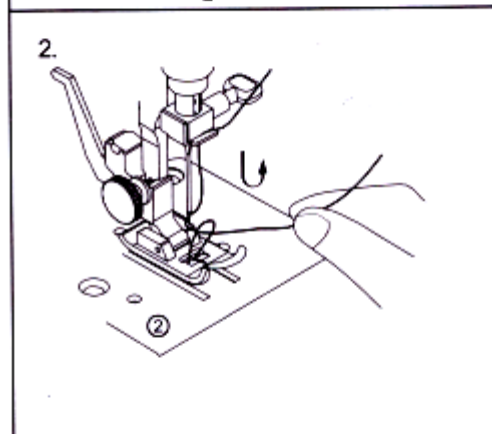
7.Вытяните нить по направлению от себя под лапкой, оставив конец около 6 см.



Вытягивание шпульной нити

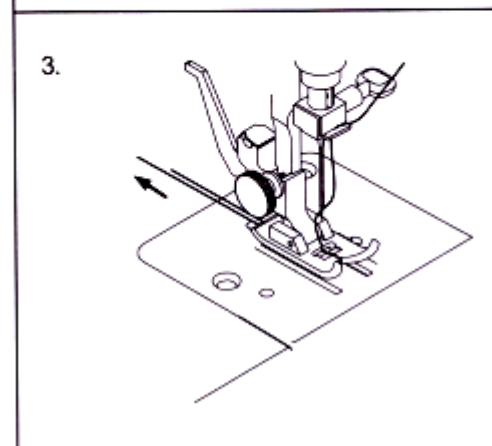
1. Поднимите рычаг подъема лапки. Свободно держите верхнюю нить левой рукой, поворачивайте маховик правой рукой, пока игла не поднимется в верхнее положение

(1) Верхняя нить

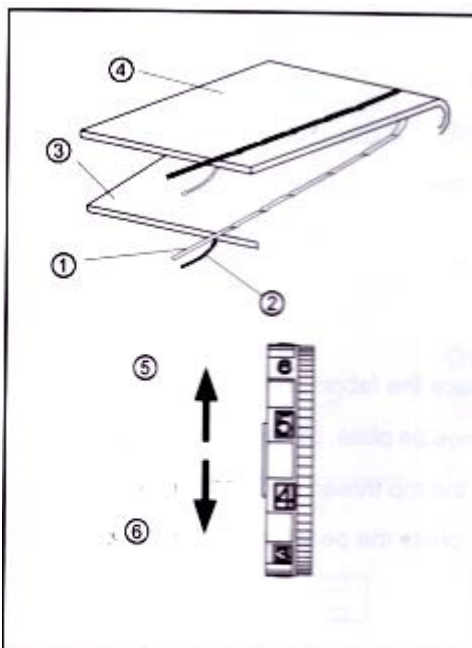


2. Слегка потяните за свободный конец верхней нити и подцепите шпульную нить, которая появится в отверстии игольной пластины.

(2) Шпульная нить



3. Потяните вместе верхнюю и шпульную нить по направлению назад (обратная сторона машины) под прижимной лапкой, оставляя концы нитей около 15 см.



Регулировка натяжения верхней нити

1. Баланс натяжения верхней нити

Натяжение является сбалансированным, когда верхняя и нижняя нить переплетаются в замок в центре слоев ткани, которую Вы шьете.

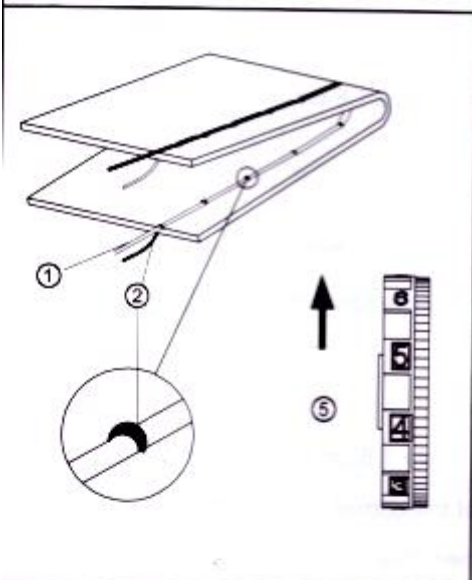
- (1) Верхняя нить
- (2) Шпульная нить
- (3) Лицевая сторона ткани (шва)
- (4) Изнанка ткани (шва)

Поворачивайте регулятор натяжения нити, чтобы отрегулировать натяжение верхней нити

- (5) Ослабление натяжения
- (6) Усиление натяжения

Отрегулируйте натяжение верхней нити, в зависимости от:

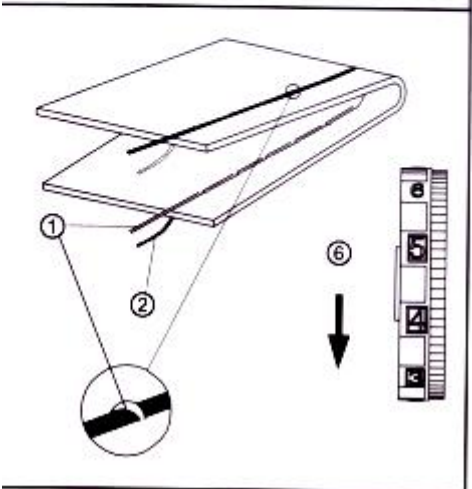
1. Толщины и плотности ткани.
2. Количества слоев ткани.
3. Вида шва(стежка).



2. Чрезмерное натяжение верхней нити

- (1) Верхняя нить
- (2) Шпульная нить
- (3) Ослабление натяжения

В случае если Вы заметили, что нижняя нить видна на верхней стороне шва, используйте регулятор натяжения нити (в направлении уменьшения цифр), чтобы снизить натяжение верхней нити.

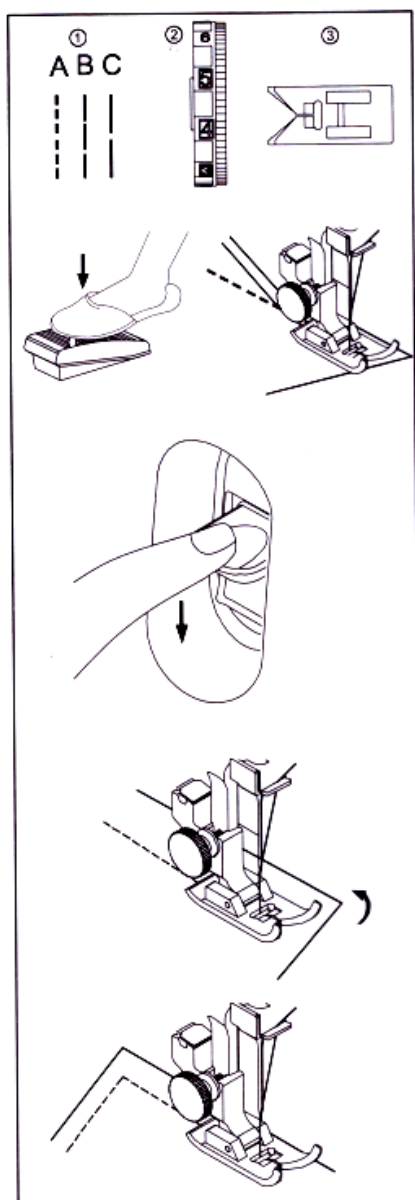


3. Слишком слабое натяжение верхней нити

- (1) Верхняя нить
- (2) Шпульная нить
- (6) Увеличение давления

В случае если верхняя нить видна на изнаночной стороне шва, используйте регулятор натяжения нити (в направлении увеличения цифр), чтобы увеличить натяжение верхней нити.

Часть III Базовый стежок



Прямой стежок

- (1) Выбор стежка А, В, С
- (2) Регулятор натяжения нити 2~6
- (3) Прижимная лапка – лапка для шва зигзаг

Начало шитья

Поднимите прижимную лапку, разместите ткань под прижимной лапкой и отрегулируйте ее относительно линий разметки на игольной пластине, поместите иглу на начало шва, потяните за верхнюю и нижнюю нити по направлению назад, опустите прижимную лапку, нажмите на педаль и начните шитье.

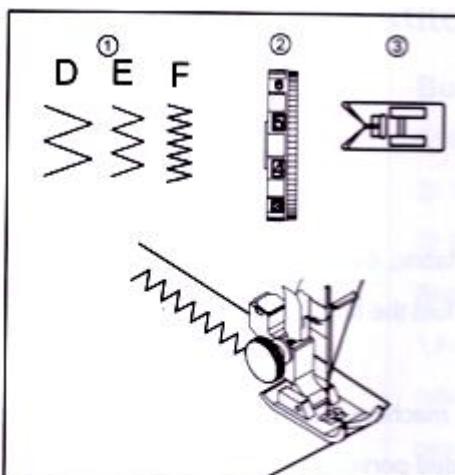
Закрепление шва

Нажмите на рычаг обратного хода, чтобы машина прошила какое-то расстояние в обратном направлении. Опустите рычаг обратного хода и машина снова будет шить по направлению вперед.

Смена направления шитья

Остановите машину и поверните маховик в Вашу сторону, чтобы игла опустилась вниз в ткань. Поднимите прижимную лапку.

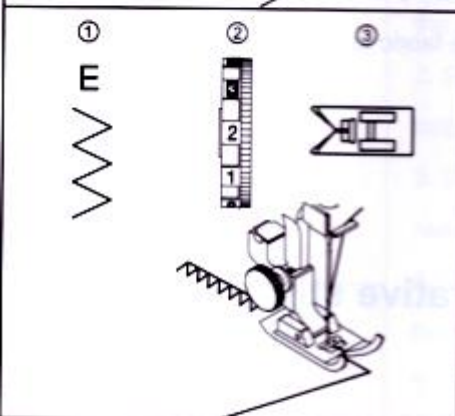
Поверните ткань относительно иглы, чтобы поменять направление шитья, как описано. Опустите прижимную лапку и продолжите работу.



Базовый стежок зигзаг

- (1) Выбор стежка D, E, F
- (2) Регулятор натяжения нити 2-5
- (3) Прижимная лапка для шва зигзаг.

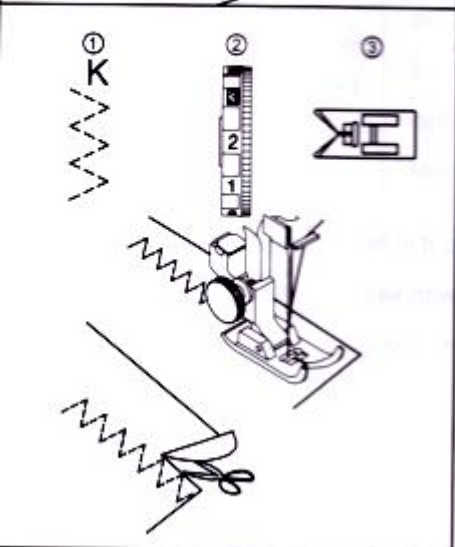
Зигзагообразный стежок является одним из обычных стежков и используется для пришивания пуговиц, выметывания петли под пуговицу, обметки и декоративного шва.



Обметка

- (1) Выбор стежка E
- (2) Регулятор натяжения 1~4
- (3) Прижимная лапка для шва зигзаг.

Используется обметка для соединения или схожей отделки ткани. Начинайте шить ткань на расстоянии 0,3 см от края ткани, и сделайте так, чтобы игла выходила немного за ткань с правой стороны



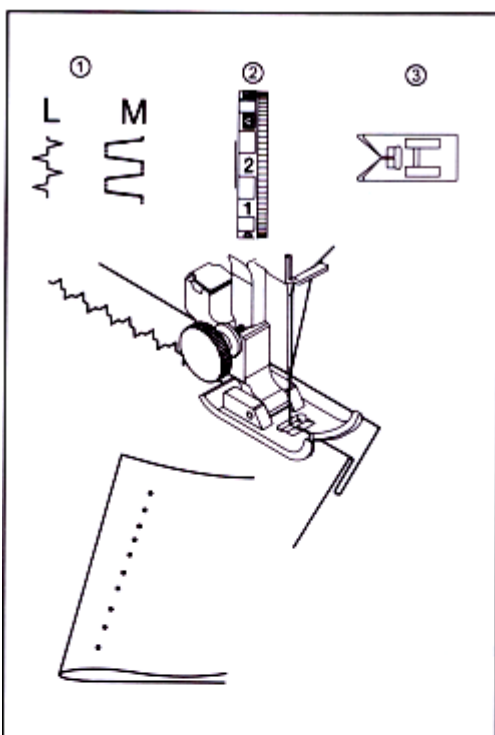
Множественный зигзаг

- (1) Выбор стежка K
- (2) Регулятор натяжения нити 1-4
- (3) Прижимная лапка для шва зигзаг.

Используется для обработки срезов чувствительных эластичных синтетических тканей, таких как вискоза. При шитье, оставьте достаточно места с края и после прошивания, обрежьте ткань с края, как указано на изображении.

Примечание:

При обрезке, убедитесь, что ножницы не заденут нити в шве.



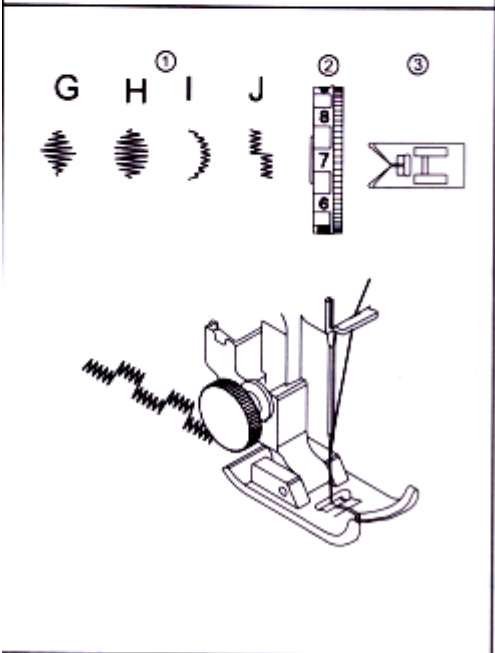
Потайной стежок

- (1) Выбор стежка L или M
 (2) Регулятор натяжения нити 1-4
 (3) Прижимная лапка Лапка для выполнения зигзагообразного стежка

Для легко распускающихся плотных тканей: обметайте необработанный край ткани, как указано на изображении, согните ткань и оставьте 0,7 см припуска.

Поместите ткань под иглу и убедитесь, что игла проходит через левую часть сложенной ткани.

После окончания работы, отверните ткань, чтобы потайной стежок был виден на лицевой части ткани.



Часть IV Декоративный стежок

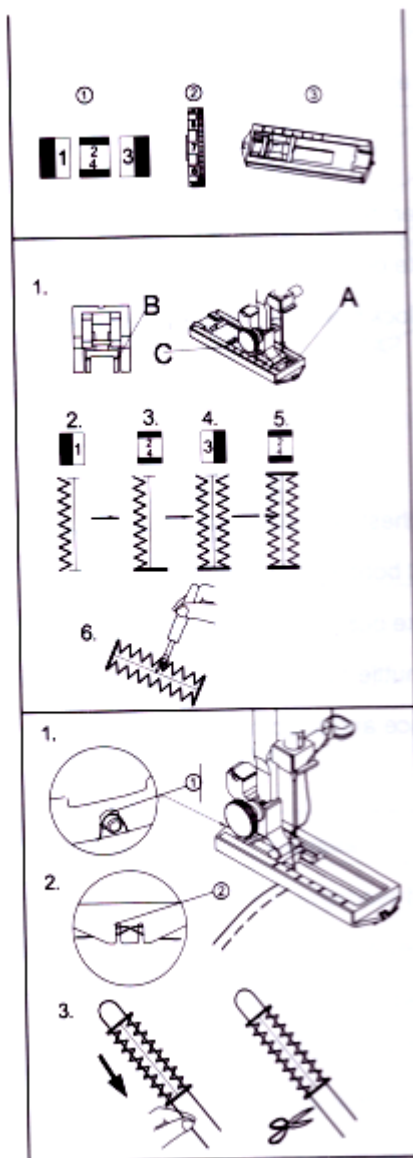
Декоративный стежок

- (1) Выберите образец G, H, I, J
 (2) Регулировка натяжения нити 6-8
 (3) Прижимная лапка: для шва зигзаг

Используйте тонкую ткань и сложите ее по диагонали.

Выровняйте сложенные края посредством прошивания и следите, чтобы игла выходила немного за края.

Часть V - Выполнение петли



Техника выполнения

- (1) Выбор стежка
- (2) Регулятор натяжения нити 1-5
- (3) Лапка для обметывания петель

Начало прошивания

1. Зафиксируйте лапку для обметывания петель, отметьте длину петли на ткани, поместите ткань под прижимную лапку в отмеченном месте (данное место должно находиться по расположению к оператору), передвиньте ползунок А на прижимной лапке в сторону оператора, настройте (выровняйте) отметку С по верхней части бегунка с началом отметки В и опустите прижимную лапку.
2. Выберите стежок , прошейте ткань по направлению вперед, пока не будет достигнут передний конец отметки петли и остановите машину (игла слева).
3. Выберите стежок , сделайте 4-6 стежков и остановите машину (игла справа).
4. Выберите стежок , начните прошивание, чтобы машина выполнила стежки для обметки петли и остановитесь по завершению операции (игла справа)
5. Выберите стежок , сделайте 4-6 стежков и остановите машину (игла слева)
6. Вытащите ткань. Заколите иглу в конце петли и разрежьте ее распарывателем.

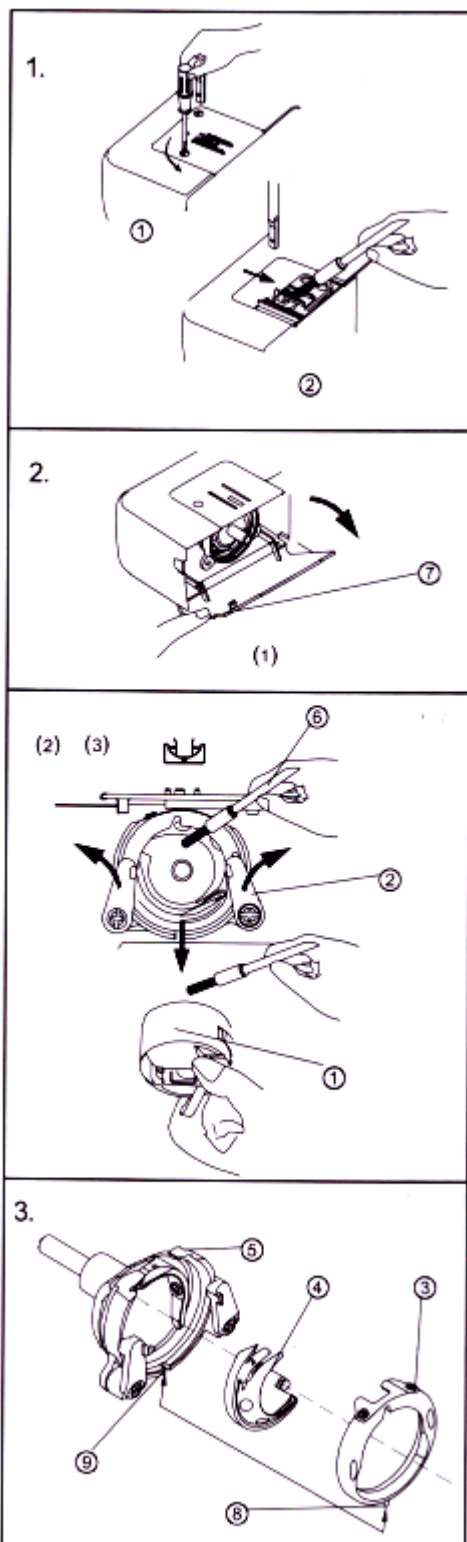
Петля с каркасной нитью

1. Поднимите прижимную лапку, поместите каркасную нить на задний выступ прижимной лапки, потяните нить вперед под прижимную лапку к передний выступи свяжите нить на пересечении переднего выступа.
 - (1) Задний выступ
 - (2) Передний выступ
2. Произведите обметку петли, как указано выше. После того, как шитье будет завершено, достаньте ткань и обрежьте швейную нить.
3. Потяните за концы каркасной нити, обрежьте нить.

Часть VI – Чистка машины

Примечание:

Прежде чем выполнять следующие операции, достаньте вилку из розетки.



Чистка механизма рейки продвижения материала

- (1) Снимите иглу и прижимную лапку, открутите винты отверткой на игольной пластине и снимите ее.
- (2) Вытрите пыль и удалите ворс. Установите обратно игольную пластину. Закрепите винтами.

Демонтаж, чистка и сборка челнока

- (1) Откройте крышку челночного отсека(7)
- (2) Извлеките шпульный колпачок(1)
- (3) Снимите крышку челнока , достаньте челнок, щеткой и мягкой тканью почистите механизм челнока от пыли и ворса. Добавьте пару капель машинного масла.

- (1) Шпульный колпачок
- (2) Держатель челнока
- (3) Крышка челнока
- (4) Качающийся челнок
- (5) Основная часть челнока
- (6) Щетка
- (7) Крышка челночного отсека

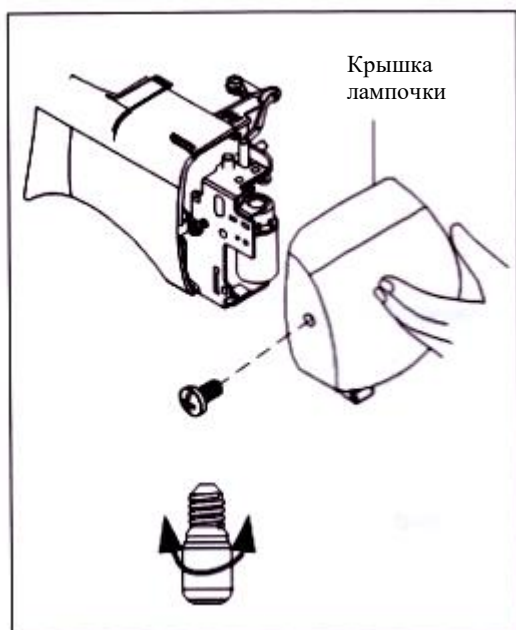
Сборка челнока

Держите челнок за центральную ось и соедините его с основной частью челнока. Он должен образовывать круг с приводом челнока.

Присоедините крышку челнока, убедившись, что оси крепления соответствующим образом попали в разъемы.

Замкните держатели крышки челнока повернув их назад в изначальную позицию. Когда держатели станут в изначальное положение, Вы услышите щелчок. Вставьте шпульный колпачок до щелчка.

- (8) Выступ
- (9) Разъем



Замена лампочки (Модели 565, МС695)

Примечание: Отключите машину от источника питания, нажав на кнопку выключения питания. Во избежание ожога, касайтесь лампочки только, когда она остынет

Открутите винты, снимите крышку лампочки.

Выкрутите старую лампочку и замените ее на новую. Вкрутите лампочку (E14, макс. 15 Вт).

Примечание:

Не используйте и не храните машину во влажной среде, рядом с источником тепла или под прямыми солнечными лучами.

Чистите машину мягкой тканью с нейтральным средством.

Устранение неполадок

Проблема	Причина	Решение
Обрыв верхней нити	<ol style="list-style-type: none"> 1. Неправильная заправка верхней нити 2. Чрезмерное натяжение верхней нити 3. Игла затупилась или погнута 4. Несоответствующая установка иглы 5. При начале шитья концы нитей не соответствующим образом зафиксированы под прижимной лапкой. 6. Слишком толстая или слишком тонкая нить по отношению к игле. 	<p>Заправьте верхнюю нить еще раз;</p> <p>Отрегулируйте натяжение верхней нити.</p> <p>Проверьте или замените иглу.</p> <p>Подберите правильные иглу и нить</p>
Обрыв шпульной нити	<ol style="list-style-type: none"> 1. Неправильная заправка шпульной нити. 2. Засорен механизм челнока 3. Шпулька повреждена, и вращение не осуществляется свободно 	<p>Заправьте нижнюю нить еще раз</p> <p>Почистите корпус челнока/шпульный колпачок</p> <p>Отрегулируйте натяжение верхней нити, замените шпульку</p>

Проблема	Причина	Решение
Ломается игла	<ol style="list-style-type: none"> 1. Несоответствующая установка иглы. 2. Игла затупилась или погнута 3. Винт зажима иглы разболтался. 4. Чрезмерное натяжение верхней нити 6. Слишком тонкая игла 	Проверьте и замените на соответствующую иглу
Пропуск стежка	<ol style="list-style-type: none"> 1. Несоответствующая фиксация иглы. 2. Тупая или изогнутая игла. 3. Игла и (или) нить не подходят для использования с данной тканью. 4. Неправильная заправка верхней нити. 5. Несоответствующий выбор иглы. 	Проверьте и замените на соответствующую иглу. Проверьте и осуществите повторную заправку нити.
Стягиваются швы	<ol style="list-style-type: none"> 1. Чрезмерное натяжение верхней нити 2. Неправильная заправка верхней нити. 3. Чрезмерно толстая верхняя нить для используемой ткани 	Настройте натяжение верхней нити
Неравномерное продвижение	1. Механизм рейки продвижения материала засорен	Почистите механизм рейки продвижения материала
Машина не работает, нехарактерный шум, издаваемый машиной	<ol style="list-style-type: none"> 1. Не соответствующим образом вставлен кабель питания 2. Нить застопорила механизм челнока 3. После намотки шпульки вал намотчика не удается установить ее на изначальное место. 	Проверьте разъем питания и кабель. Проверьте и почистите челнок. Проверьте и потяните/нажмите на ось намотчика шпульки для того, чтобы установить его начальное положение

Технические характеристики

Технические характеристики	
Изделие	Машина швейная бытовая
Торговая марка	JANETE
Модель:	565
Скорость шитья:	650+/- 50 оборотов в минуту
Размер иглы:	14# (90#)
Мощность:	70 Вт (мотор) + 15 Вт (лампочка)
Напряжение:	Переменный ток 220-240 В; 50 Гц
Класс электробезопасности	2-й класс электробезопасности бытовых приборов
Высота подъёма лапки:	5,7 +/- 0,2 мм
Ширина стежка:	4,5 мм
Длина стежка:	3,6 мм
Вес:	Вес брутто: 6 кг/вес нетто: 5 кг
Размер машины:	345*152*270 мм
Размер упаковки:	388*195*332 мм
Прочая информация	
Страна происхождения	Китай
Производитель	ZHEJIANG ACME SEWING MACHINE CO.,LTD / Чжэцзян АКМИ сьюинг Машин Ко., Лтд
Адрес производства	No. 228 Xianmu West Road, Huzhen Town, Jinyun, Lishui City, Zhejiang Province, China / 228 Сяньму Уэст Роуд, Хучжэнь таун, уезд Цзиньюнь, Лишуй сити, провинция Чжэцзян, Китай
Сертификат соответствия	
Информацию о номере сертификата/декларации соответствия и сроке его действия вы можете получить в месте приобретения изделия.	
Срок гарантии	2 года
Срок службы	5 лет
Дата производства	См. на упаковке
Импортер	ООО ПКФ «Сенат» Республика Беларусь, 210026 г.Витебск, ул.Пушкина, д.6
Сервисные центры	См. на сайте www.senat.by



Значение символа «Перечеркнутая корзина»

Не утилизируйте электрическое оборудование в качестве бытовых отходов, используйте соответствующие предприятия и объекты для утилизации подобного оборудования.

Свяжитесь с местными органами власти для получения информации в отношении соответствующей утилизации продукта.

В случае если изделие закапывается на полигоне по захоронению отходов, опасные вещества могут протечь и попасть в грунтовые воды, а затем попасть в пищевую цепочку, тем самым нанося вред вашему здоровью и благополучию.

Когда Вы покупаете новое оборудование или меняете бракованное, продавец обязан забрать неработающее/старое оборудование и утилизировать его за свой счет